

УТВЕРЖДЕН

МКВЕ.421457.001 И8-ЛУ



СИСТЕМА МНОГОФУНКЦИОНАЛЬНАЯ ИЗМЕРИТЕЛЬНАЯ
АЭРОГАЗОВОГО КОНТРОЛЯ, СВЯЗИ, ПЕРЕДАЧИ ИНФОРМАЦИИ
И УПРАВЛЕНИЯ ОБОРУДОВАНИЕМ «GRANCH МИС»

Инструкция по установке программного обеспечения клиентской части
SCADA-системы GranchSCADA

МКВЕ.421457.001 И8

Настоящая инструкция предназначена для администратора системы АГК «Granch МИС» на базе SCADA-системы GranchSCADA и описывает порядок действий для установки (инсталляции) программного обеспечения клиентской части SCADA-системы GranchSCADA (АРМ оператора АГК и АРМ администратора системы АГК «Granch МИС»).

Инструкция рассчитана на специалиста, аттестованного в соответствии с программой подготовки персонала группы АГК (МКВЕ.421457.001Д3) по специализации «Администратор системы АГК» и имеющего навыки работы в интегрированной среде разработки MS Visual Studio.

1 ТРЕБОВАНИЯ К АППАРАТНОМУ И ПРОГРАММНОМУ ОКРУЖЕНИЮ

1.1 Требования к аппаратному и программному окружению АРМ оператора АГК и администратора системы АГК «Granch МИС» приведены в документе МКВЕ.421457.001.31.06 «Описании программного обеспечения на базе GranchSCADA».

2 ПОДГОТОВКА К РАБОТЕ

2.1 Перед установкой программного обеспечения необходимо убедиться, что на АРМ оператора АГК и администратора системы АГК «Granch МИС»:

- загружен установочный файл Setup GranchSCADA ARM x64.exe версии не ниже 2.0.0.0 (предоставляется разработчиком GranchSCADA);

- установлено MS Visual Studio 2008 и выше. При этом в свойствах проекта выбирается версия рабочей среды .NET Framework 3.5 и устанавливается целевая платформа «x86».

3 ПОРЯДОК УСТАНОВКИ ПРОГРАММНОГО ОБЕСПЕЧЕНИЯ

3.1 Запустить «Setup GranchSCADA ARM x64.exe» и выбрать необходимый пакет программного обеспечения для установки (АРМ оператора АГК или АРМ администратора системы АГК) и нажать кнопку «Установить» (рисунок 1).

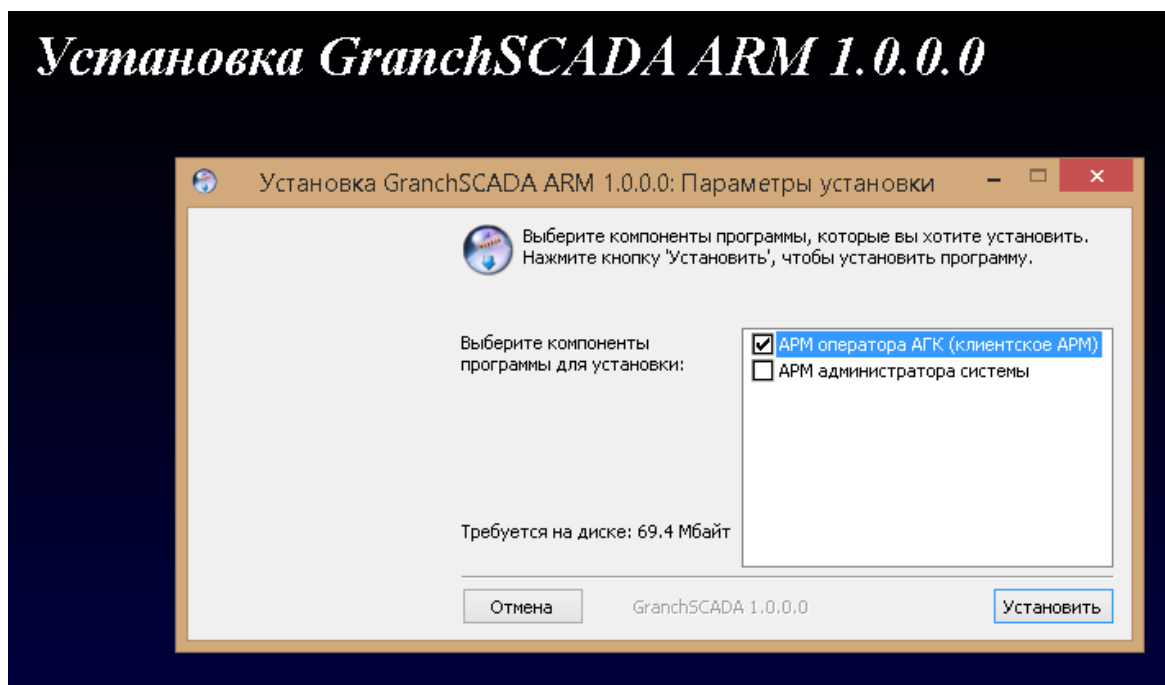


Рисунок 1 – Окно выбора необходимого пакета программного обеспечения

Примечание – пакет ПО АРМ оператора АГК устанавливается на АРМ оператора АГК и АРМ горного диспетчера, пакет ПО АРМ администратора системы АГК - только на АРМ администратора системы АГК.

3.2 Далее во всех окнах следовать установкам по умолчанию. При появлении окон, предлагающих принять условия лицензионного соглашения, его необходимо принять (рисунок 2). В случае, если в качестве СУБД используется MS SQL Server, установку СУБД Firebird возможно пропустить, нажав кнопку «Отмена» (рисунок 2). Установка СУБД MS SQL Server производится в соответствии с руководством по SQL Server, публикуемом на сайте docs.microsoft.com.

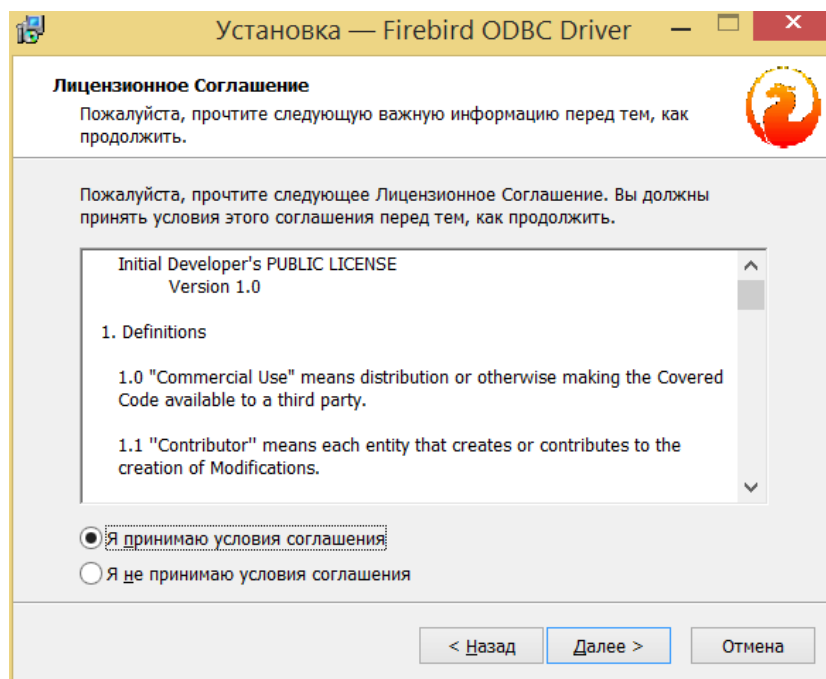


Рисунок 2 – Окно лицензионного соглашения

3.3 По завершении установки выбранного компонента программного обеспечения будет выведено окно в соответствии с рисунком 3.

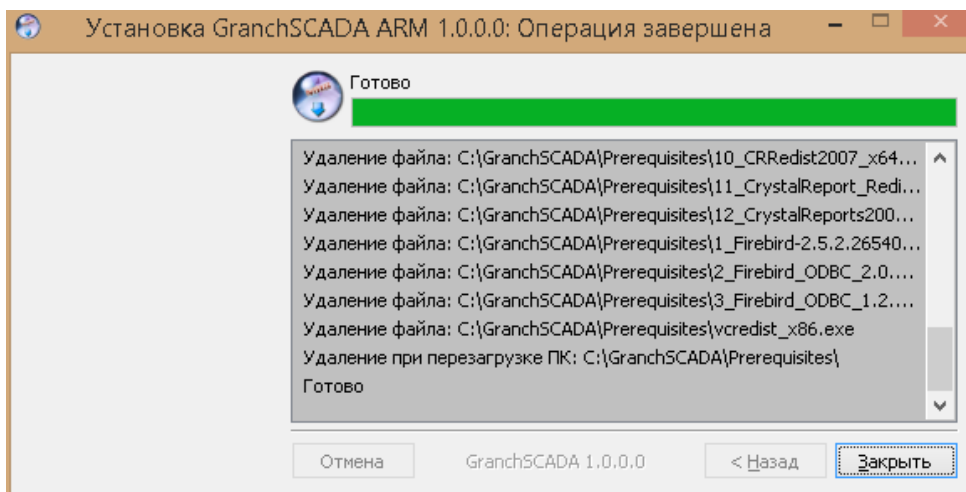


Рисунок 3 – Окно завершения установки

Внимание! При установке АРМ администратора системы АГК создается папка **c:\GranchSCADA\Components**, в которую устанавливаются метрологически значимые компоненты GranchSCADA и утилита SCADACheckMD5.exe для вычисления контрольной суммы всего SCADA-пакета, проводимого при проверке системы АГК.

4 УСТАНОВКА И ОБНОВЛЕНИЕ КОМПОНЕНТОВ GRANCHSCADA

4.1 Порядок установки компонентов GranchSCADA

4.1.1 В MS Visual Studio в меню «Вид» выбрать пункт «Панель элементов», кликнуть правой кнопкой мыши по открывшейся панели и в появившемся контекстном меню выбрать пункт «Добавить вкладку», указать название вкладки «GranchSCADA» (рисунок 4).

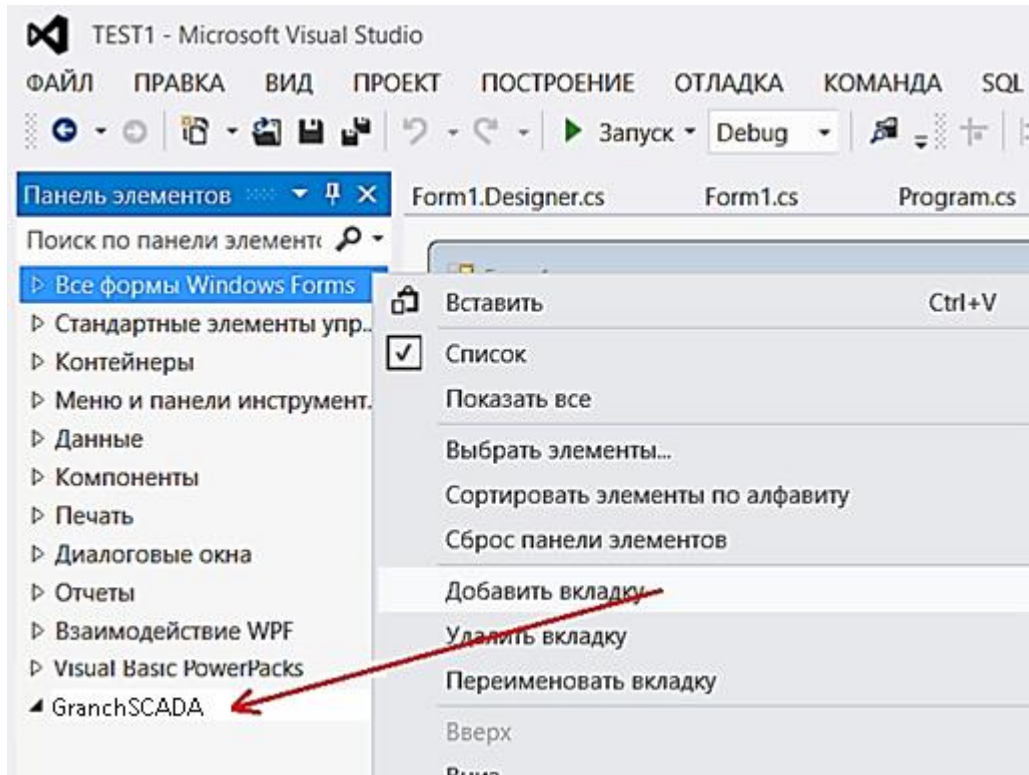


Рисунок 4 – Создание вкладки GranchSCADA

4.1.2 Кликнуть правой кнопкой мыши по вкладке «GranchSCADA» и в появившемся контекстном меню выбрать пункт «Выбрать элементы...», после чего отобразится окно «Выбор элементов панели элементов», в котором необходимо нажать кнопку «Обзор...» и в открывшемся окне файлового менеджера перейти к папке **c:\GranchSCADA\Components** (рисунок 5).

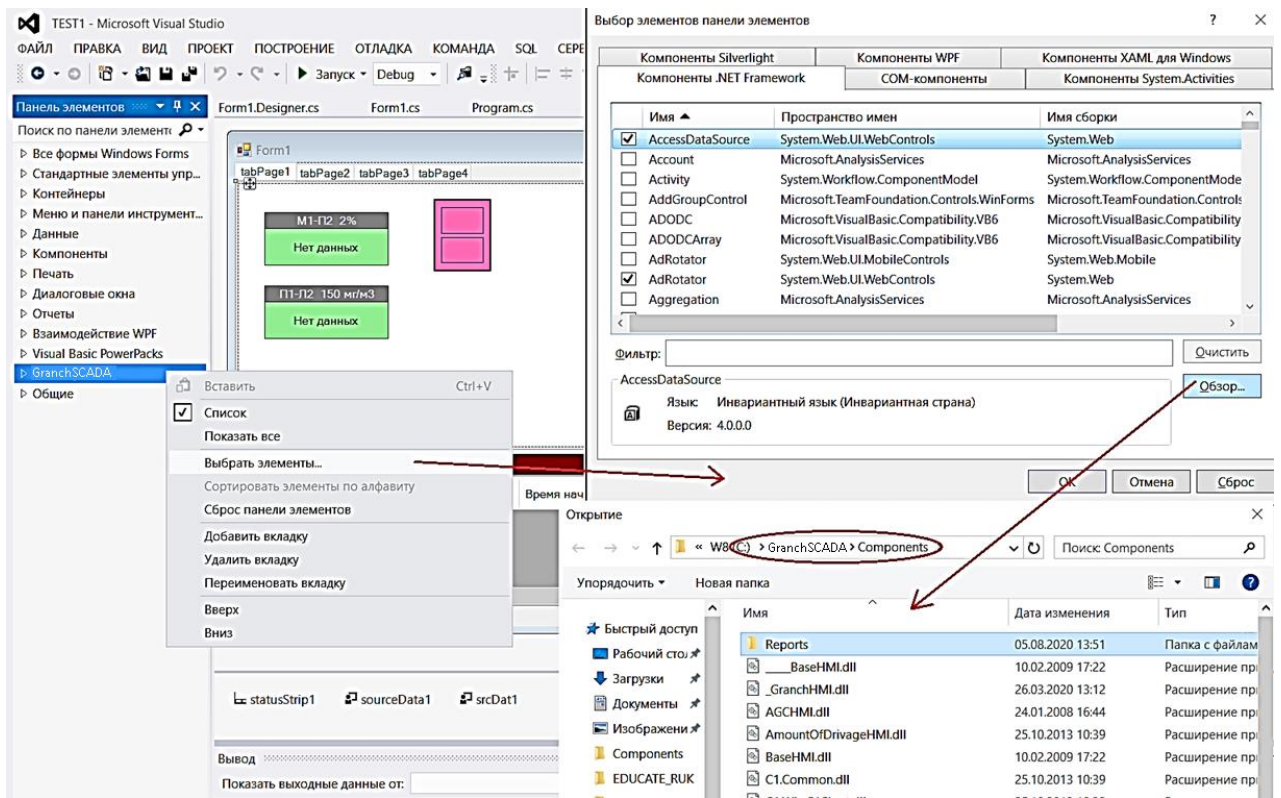


Рисунок 5 – Переход к папке c:\GranchSCADA\Components

4.1.3 Удерживая клавишу «Ctrl», выбрать следующие файлы:

- AmountOfDrivageHMI.dll;
- BaseHMI.dll;
- CellKRUHVHMI.dll;
- GranchHMI.dll;
- JournalEventsHMI.dll;
- MESourceDataHMI.dll;
- TestThresholds.dll

и нажать кнопку «Открыть», после чего в окне «Выбор элементов панели элементов» нажать кнопку «OK»; в результате компоненты GranchSCADA будут добавлены в проект (рисунок 6).

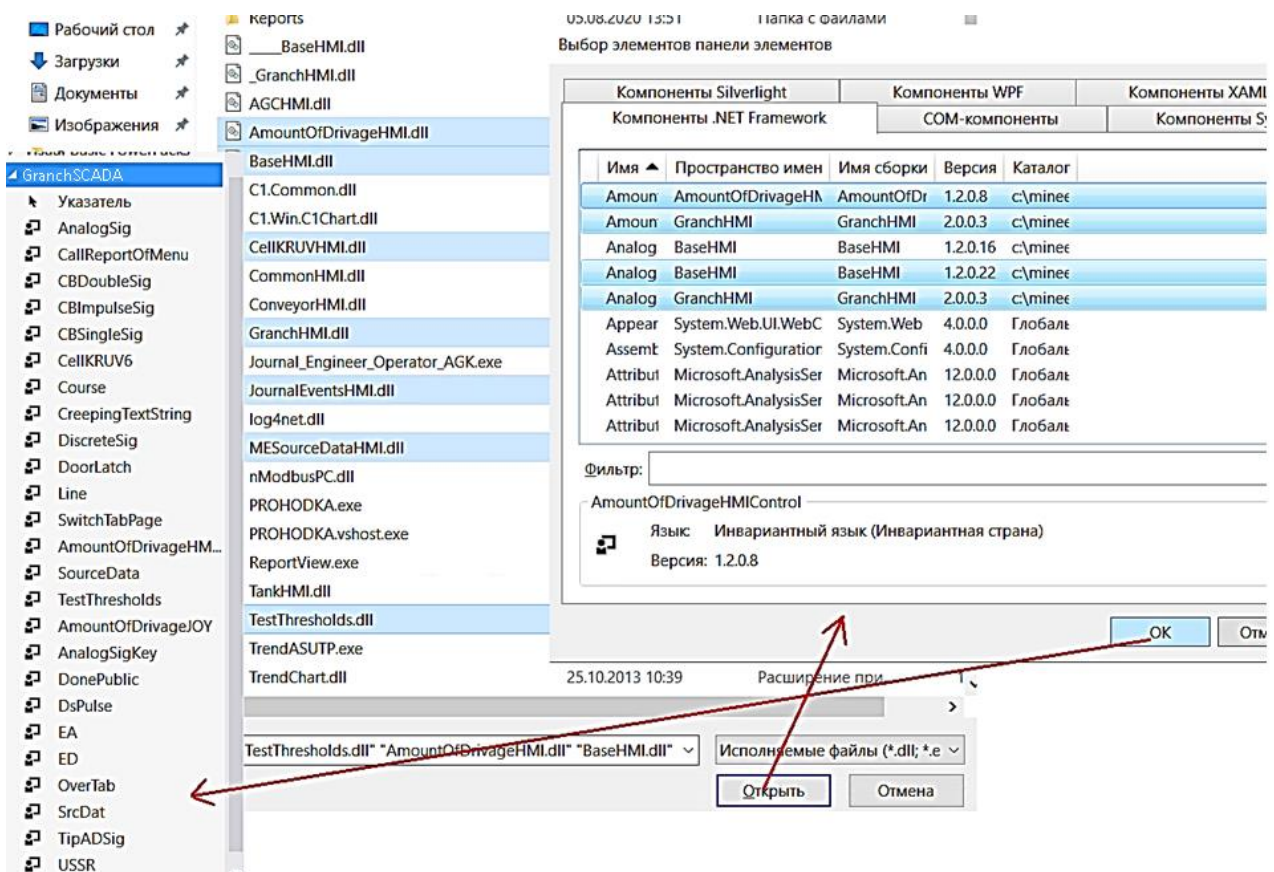


Рисунок 6 – Завершение добавления компонентов GranchSCADA

4.1.4 В MS Visual Studio в меню «Вид» выбрать пункт «Обозреватель решений», на появившейся панели «Обозреватель решений», кликнуть правой кнопкой мыши по пункту «References» («Ссылки») и в отобразившемся контекстном меню выбрать пункт «Добавить ссылку». После чего в открывшемся окне «Менеджер ссылок» нажать кнопку «Обзор...» и в появившемся окне файлового менеджера перейти к папке **c:\GranchSCADA\Components** (рисунок 7).

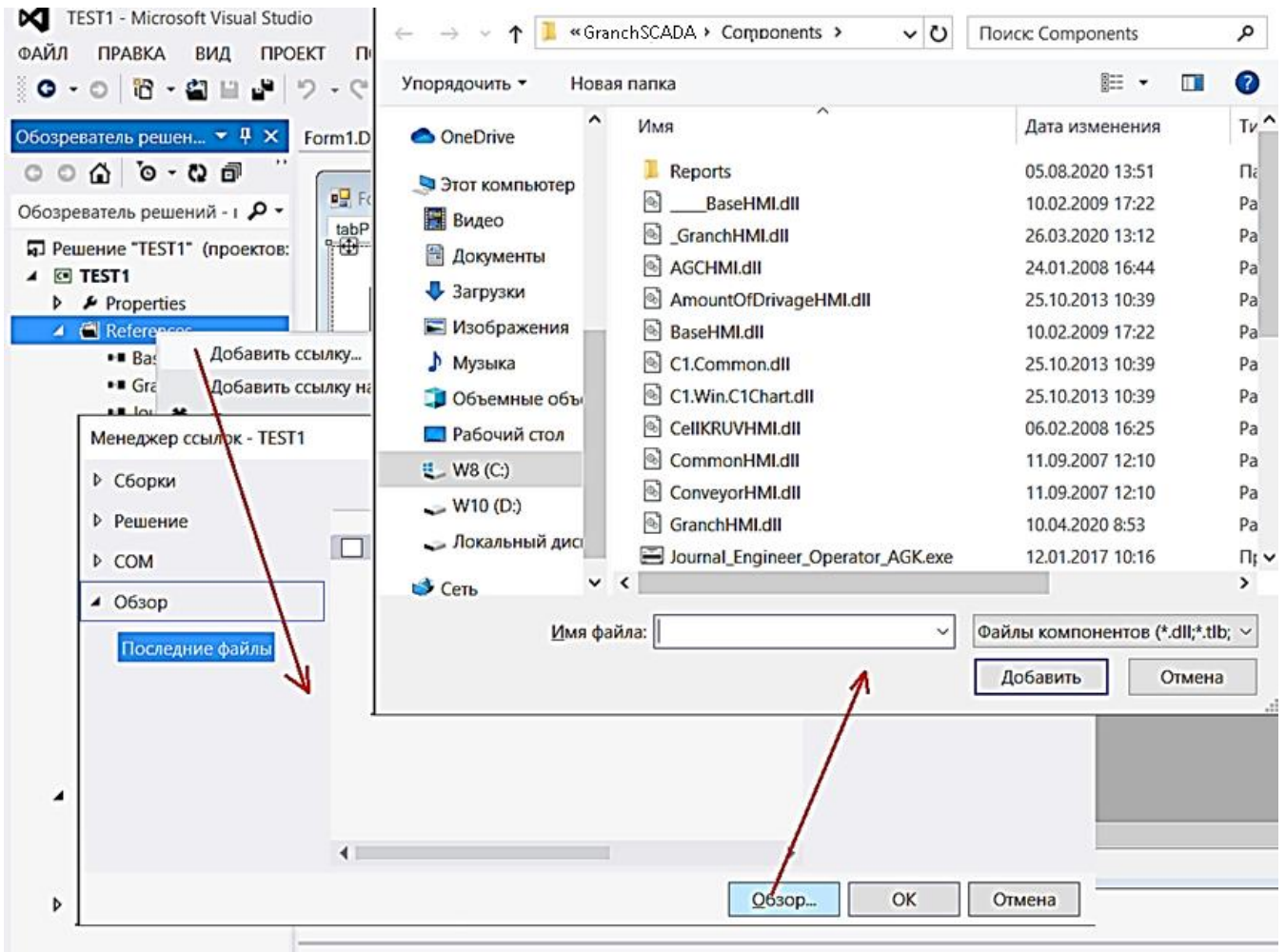


Рисунок 7 – Переход к папке c:\GranchSCADA\Components

Удерживая клавишу «Ctrl», выбрать следующие файлы:

- C1.Common.dll;
- C1.Win.C1Chart.dll;
- CommonHMI.dll;
- log4net.dll;
- nModbusPC.dll

и нажать кнопку «Добавить», после чего в окне «Менеджер ссылок» нажать кнопку «ОК», в результате ссылки на библиотеки GranchSCADA будут добавлены в проект (рисунок 8).

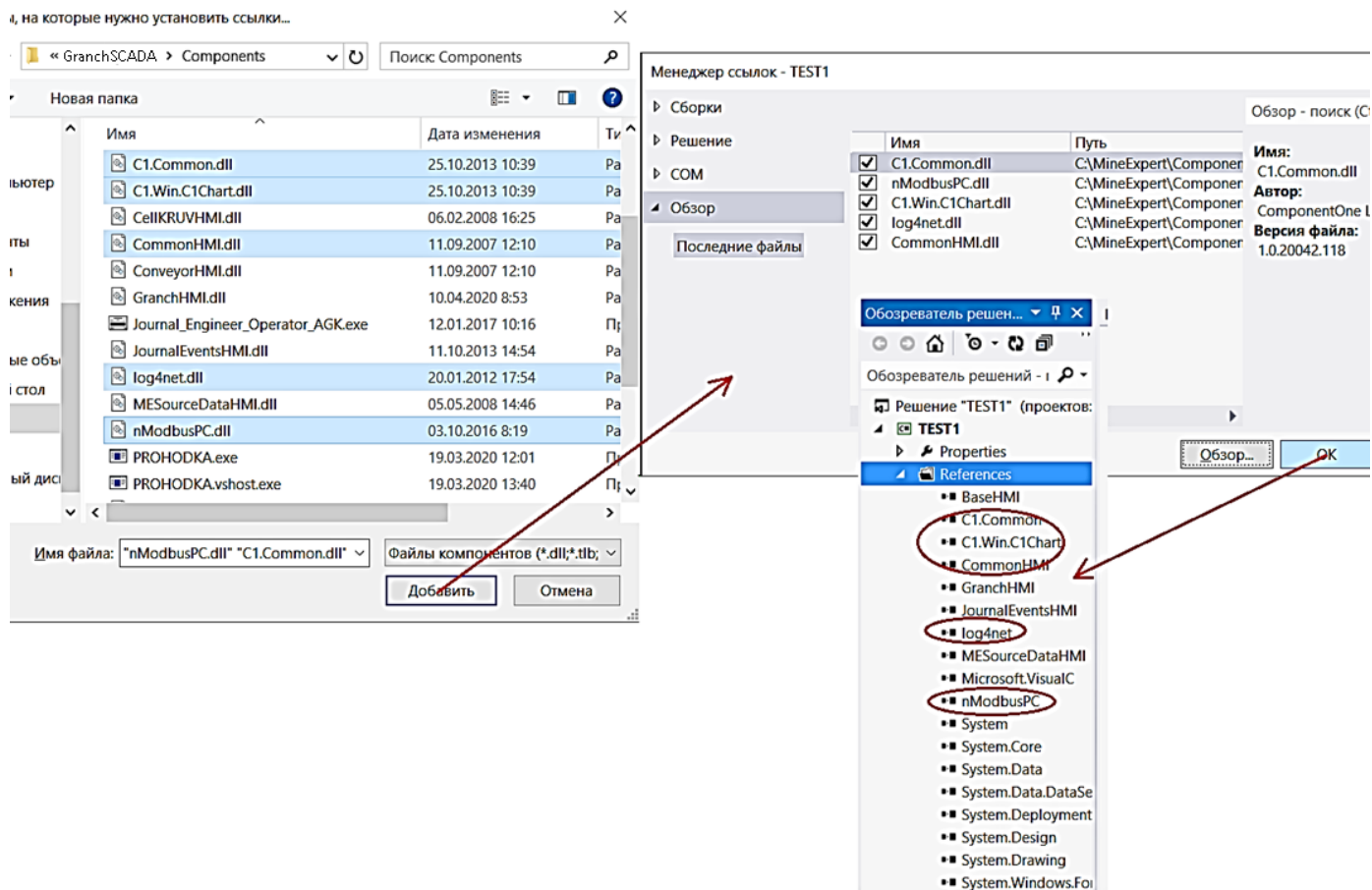


Рисунок 8 – Завершение добавления ссылки на библиотеки GranchSCADA

4.1.5 Дальнейшая работа в среде Visual Studio описывается в инструкции «Описание создания приложений в Microsoft Visual Studio .NET с использованием компонентов GranchSCADA».

4.2 Обновление компонентов GranchSCADA

4.2.1 В случае необходимости обновления компонентов, достаточно заменить в папке **c:\GranchSCADA\Components** требуемый компонент на новый и перестроить решение проекта, выбрав в меню «ПОСТРОЕНИЕ\Перестроить решение».

5 ТЕХНИЧЕСКАЯ ПОДДЕРЖКА

АРМ оператора и АРМ администратора поставляется с предустановленным на территории предприятия-изготовителя комплектом ПО.

Техническая поддержка ПО осуществляется специалистами предприятия-изготовителя удаленно (обязательным условием является предоставление удаленного доступа).

Контакты: support@granch.ru, время работы службы технической поддержки с понедельника по пятницу с 8.00 до 17.00 (Новосибирское).

Лист регистрации изменений

Изм	Номера листов (страниц)				Всего листов (страниц) в докум.	№ докум.	Подпись	Дата
	измененных	замененных	новых	аннулированных				